

JOAN RIVIÈRE

1º PSICOLOGÍA US
GRUPO 4 M1 P1

Bernal Mateo-Sidrón, Raquel; raquelbms01@gmail.com

Burguillos Durán, M^a Dolores; mariola019@gmail.com

García Milla, M^a José; 6activigeo@gmail.com

Manzano Capote, Nerea; nereamc2001@gmail.com

Merino Delgado, María Auxiliadora; marmerdelgado@hotmail.com

ÍNDICE

1. INTRODUCCIÓN
2. BIOGRAFÍA
3. LOGROS
4. PUBLICACIONES
5. REFLEXIÓN
6. REFERENCIAS BIBLIOGRÁFICAS

INTRODUCCIÓN

JOAN RIVIÈRE

- PENSADORA FEMINISTA
- DEFENSORA DE IDEAS KLEINIANAS
- PSICOANALISTA JUNTO A SIGMUND FREUD
- INTERESADA EN SEXUALIDAD



BIOGRAFÍA



JOAN HODGSON RIVÈRE
-28 JUNIO, 1883, INGLATERRA, RU
-20 MAYO, 1962

PADRE CULTO EN LITERATURA Y MADRE
INSTITUTRIZ.

ESTUDIO EN EL COLEGIO, WYCOMBE
ABBEY HASTA LOS 17 AÑOS.

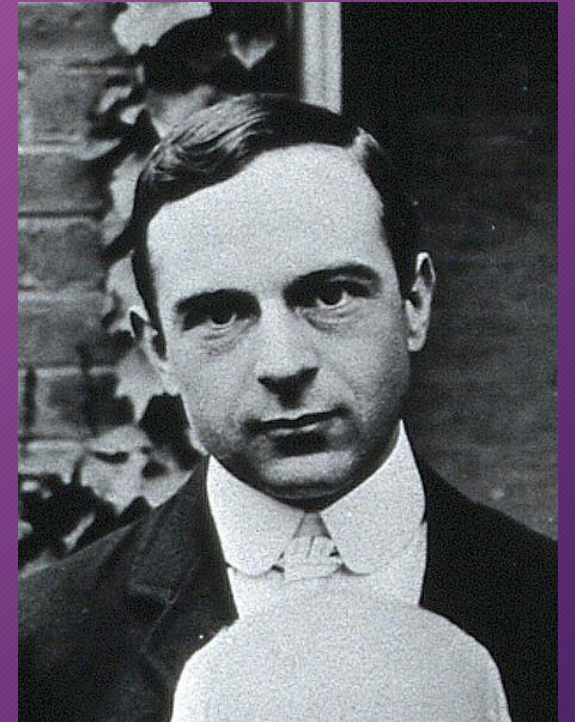


BIOGRAFÍA



GOTHA, ALEMANIA

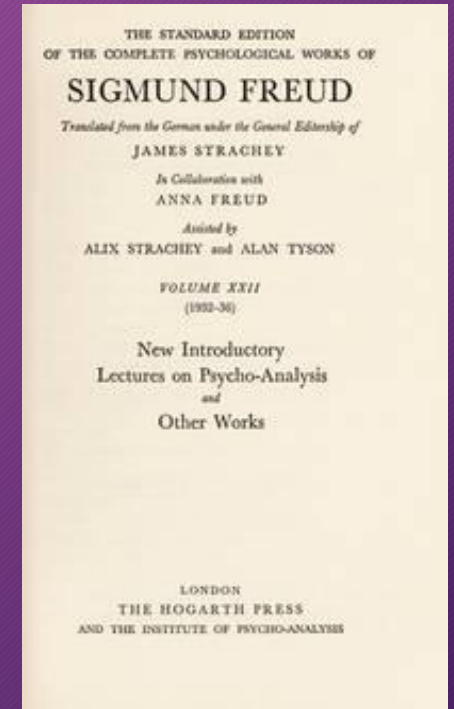
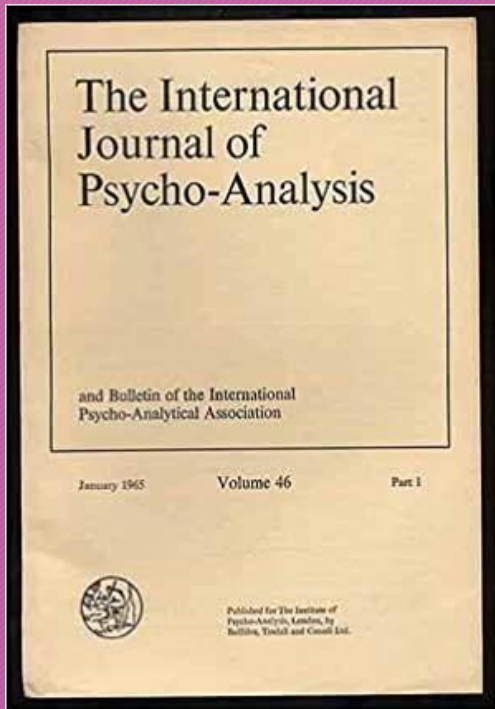
- 1900: SE VA A GOTHA, ALEMANIA
- 1906: MATRIMONIO CON EVELYN RIVIÈRE
- 1908 TIENE A SU ÚNICA HIJA, DIANA
- 1909: INTERNADA EN DIVERSAS CLÍNICAS TRAS LA MUERTE DE SU PADRE.
- 1916: SOMETIDA AL PSICOANÁLISIS DE ERNEST JONES E INTERNADA EN UN SANATORIO



ERNEST JONES

BIOGRAFÍA

- 1919: SE HIZO MIEMBRO FUNDADOR DE A SOCIEDAD BRITÁNICA DEL PSICOANÁLISIS DONDE CONOCIÓ A MELANIE KLEIN.
- DE 1920 A 1937: JEFA DE TRADUCCIÓN REVISTA INTERNATIONAL JOURNAL OF PSYCHOANALYSIS.
- 1921: JUNTO CON ANNA FREUD, ERNEST JONES, JAMES STRACHEY Y ALIX STRACHEY HICIERON LA TRANSDUCCIÓN AL INGLÉS DE LOS TRABAJOS DE FREUD



BIOGRAFÍA



MELANI KLEIN

- EN 1924 SE CONVIRTIÓ EN DEFENSORA DE LAS IDAS DE KLEIN
- A PARTIR DE 1930 SE DESEMPEÑO COMO ANALISTA DIDACTA.
- FINALMENTE JOAN RIVIÉRE FALLECIÓ EN LONDRES EL 20 DE MAYO DE 1962.



LONDRES 1962

PUBLICACIONES

- EN 1929 "LA FEMINIDAD COMO UNA MÁSCARA". JOAN RIVIÈRE INTENTA DEMOSTRAR QUE LAS MUJERES QUE ASPIRAN A UNA CIERTA MASCULINIDAD PUEDEN ADOPTAR LA MÁSCARA DE LA FEMINIDAD PARA ALEJAR LA ANGUSTIA Y EVITAR ASÍ LA VENGANZA QUE TEMEN POR PARTE DEL HOMBRE. DE ESTE MODO, INTENTAN SER MASCULINAS PERO SIN APARENTARLO



PUBLICACIONES

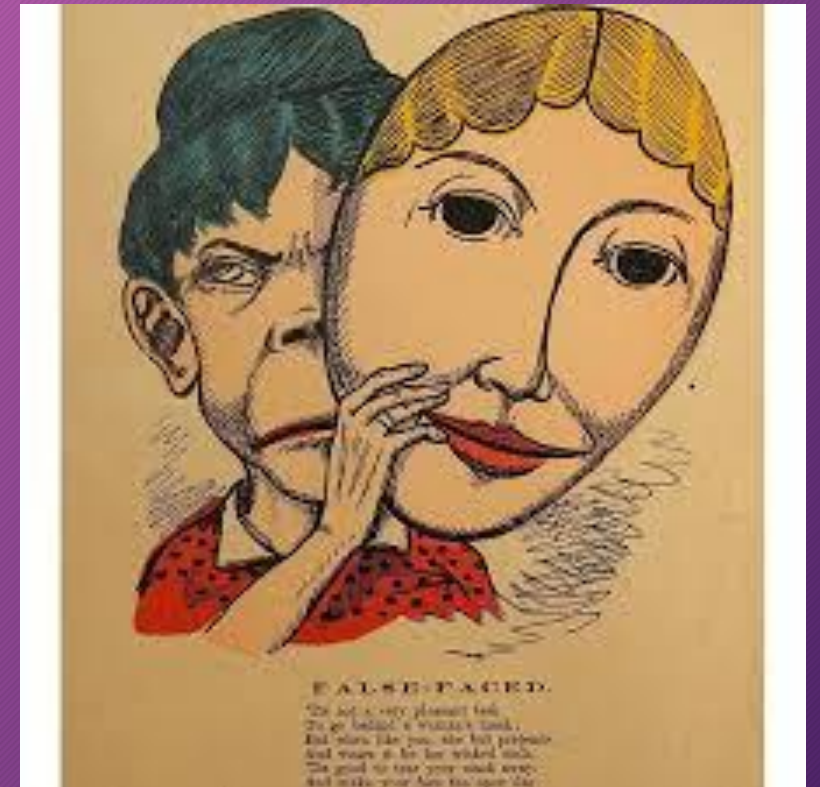
- 1930: "LA REGENERACIÓN MÁGICA A TRAVÉS DE LA DANZA"
- 1932 "LOS CELOS COMO MECANISMO DE DEFENSA" ; "NUEVAS LECTURAS INTRODUCTORIAS AL PSICOANÁLISIS "
- EN 1936 LLEGA "UNA CONTRIBUCIÓN AL ANÁLISIS DE LA REACCIÓN TERAPÉUTICA NEGATIVA"
- EN 1937 PUBLICÓ "UN ESTUDIO AUTOBIOGRÁFICO" DE FREUD EN EL BRITISH JOURNAL OF MEDICAL PSYCHOLOGY, ESCRITA EN 1925.
- EN 1939 REDACTA "UNA IMPRESIÓN ÍNTIMA"
- EN 1943 Y 1944, JOAN PARTICIPÓ EN LAS CONTROVERSIAS DE LA SOCIEDAD BRITÁNICA CON EL ARTÍCULO "CONTRIBUCIONES A LAS CONTROVERTIDAS DISCUSIONES PSICOANALÍTICAS BRITÁNICAS SOCIEDAD"

PUBLICACIONES

- 1945 “LA ESPOSA DESOLADA”
- EN 1948 HACE UNA REVISIÓN DE “UN ANÁLISIS LAICO”
- EN 1952 HACE UNA REVISIÓN DE UN TRABAJO DE 1936 “LA GÉNESIS DEL CONFLICTO PSÍQUICO EN LA PRIMERA INFANCIA”
- “LA FANTASÍA INCONSCIENTE DE UN MUNDO INTERNO REFLEJADO EN EJEMPLOS LITERATURA ”
- “EL MUNDO INTERNO DE IBSEN EN THE ARCHITECT”
- EN 1956
- JOAN ESCRIBIÓ SU ÚLTIMA CONTRIBUCIÓN, PUBLICADA EN 1958: “UN RASGO DE CARÁCTER DE FREUD ”.

LOGROS

- **COMPRENSIÓN DE LA SEXUALIDAD FEMENINA:**
 - **“LA FEMINIDAD COMO MÁSCARA”**: ESTUDIA UN ÁREA DE DESARROLLO SEXUAL. RIVIÈRE PRESENTA MATERIAL CLÍNICO CONVINCENTE PARA DEMOSTRAR LA FEMENIDAD FRAUDULENTE EN CIERTO TIPO DE MUJERES, NO ABIERTAMENTE HOMOSEXUALES, PERO TAMPOCO HETEROSEXUALES POR COMPLETO. DETERMINANDO QUE LAS RAÍCES DEL DESARROLLO HOMOSEXUAL EN MUJERES RADICA EN LA FRUSTACIÓN DURANTE LA SUCCIÓN O EL DESTETE.



LOGROS

- “LOS CELOS COMO MECANISMO DE DEFENSA”:

EXPLICACIÓN AMPLIA DE LAS COMPLEJIDADES DEL DESARROLLO SEXUAL DE LAS MUJERES. SU APORTE FUE LA EXPLICACIÓN Y LA DEMOSTRACIÓN DE QUE LA ENVIDIA ORAL LLEVA A LA MUJER MORBOSAMENTE CELOSA A BUSCAR EL AMOR INALCANZABLE Y A SENTIRSE MARGINADA. CON ESTE APORTE LE ALLANA EL CAMINO A UNA DE LAS OBRAS POSTERIORES DE KLEIN.



LOGROS

- CRÍTICAS A FREUD: “LAS MUJERES SON HOMBRES FALLIDOS”

RIVIÈRE NO APOYA ESTA IDEA Y AUNQUE NO PARTICIPO DIRECTAMENTE EN LA EMANCIPACIÓN FEMENINA, SU APORTE A LA COMPRENSIÓN SOBRE LAS COMPLEJIDADES DEL DESARROLLO SEXUAL DE LAS MUJERES LLEGÓ A SER MUY VALORADO.

“LAS MUJERES
SON HOMBRES
FALLIDOS”

Sigmund
Freud



CONCLUSIÓN

- RIVIÈRE CONTRIBUYÓ ENORMEMENTE AL PSICOANÁLISIS, PERO SUS CONTRIBUCIONES NO HAN MUY SIDO RECONOCIDAS.
- ORIGINÓ MUCHOS TEMAS DIVERSOS DE PENSAMIENTO PSICOANALÍTICO QUE ACTUALMENTE SIGUEN ESTANDO VIGENTES.
- SUS TRABAJOS ESTABAN BASTANTES INFLUIDOS POR SUS VIVENCIAS PERSONALES Y SE APOYAN, EN NUMEROSAS OCASIONES, EN OTROS AUTORES COMO FREUD Y KLEIN.

CITANDO A JOAN RIVIÈRE

**“LA FEMINIDAD UTILIZADA COMO MEDIO
PARA EVITAR LA ANGUSTIA DE CASTRACIÓN,
Y NO COMO UN MODO PRIMARIO DE GOCE
SEXUAL”**



REFERENCIAS BIBLIOGRÁFICAS

- Amigot, Patricia. (2007). Joan Rivière, la mascarada y la disolución de la esencia femenina. *Athenea Digital* (11), 209-218.
- [Melanie Klein Trust](https://melanie-klein-trust.org.uk/es/writers/joan-riviere-3/).(s.f).MT. Joan Riviere. Recuperado de <https://melanie-klein-trust.org.uk/es/writers/joan-riviere-3/>
- Rocha Leite Haudenschild, Teresa. (2017). Joan Riviere. *Jornal Psicanálise* 50 (92), 251-264.
- Aranda, Monica. (2008). La feminidad como máscara de Joan Rivière. *NODVS XXVI*. Recuperado de <http://www.scb-icf.net/nodus/contingut/article.php?art=318&rev=40&pub=1>
- Sociedad Británica de Psicoanálisis.(s.f).Joan Riviere. Recuperado de <https://psychoanalysis.org.uk/our-authors-and-theorists/joan-riviere>